



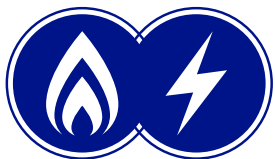
**Rhode Island
Energy™**

a PPL company

Trabajador esté alerta™

**Trabaje de manera segura cerca de
líneas eléctricas y tuberías de gas natural**

Haga clic en cada diapositiva para avanzar.



**Para reportar una emergencia, llame al 911
y a Rhode Island Energy de inmediato.**

Emergencias de gas natural: 1-800-640-1595
Emergencias eléctricas: 1-855-RIE-1102 (743-1102)

¡Siempre llame al 911 si sospecha que hay una fuga de gas!

**¿Huele a gas?
No pierda un segundo.
Llame al 911.**

Respete el poder de la electricidad

- **Al llegar al sitio del trabajo, siempre identifique las líneas eléctricas, postes, cables tensores y equipos montados en plataformas.** Señáleselos a sus compañeros de trabajo.
- **Esté atento a las líneas eléctricas aéreas.**
- **Suponga que *todas* las líneas eléctricas aéreas están energizadas,** incluidos los cables de servicio que van de los postes a los edificios.
- **Inspeccione el sitio todos los días** ya que las condiciones pueden cambiar.
- **Repase su plan de emergencia antes** de comenzar el trabajo para que todos sepan qué hacer en caso de contacto con una línea eléctrica.



Mantenga la distancia de seguridad requerida de las líneas eléctricas aéreas



Rhode Island
Energy™
a PPL company

- **Mantenga una distancia de seguridad *mínima* de 10 pies (3 m) de las líneas eléctricas aéreas que transmiten hasta 50 kV.**
- **Las líneas de mayor voltaje requieren mayor distancia de seguridad.** Contacte a Rhode Island Energy y consulte las normas de OSHA en [osha.gov](https://www.osha.gov) para conocer las distancias de seguridad específicas.
- **Si su trabajo requiere que usted trabaje a una distancia menor a la mínima requerida, llame a Rhode Island Energy con suficiente anticipación para realizar los arreglos de seguridad adecuados.**
- **Las distancias de seguridad eléctrica que se mencionan aquí son las mínimas.** Mantenga siempre la distancia máxima posible.
- **Marque claramente los límites con cinta, señalizaciones o barricadas** para que usted, sus herramientas y su equipo mantengan la distancia requerida de las líneas eléctricas.



Grúas y cabrias usadas en la construcción



Rhode Island
Energy™

a PPL company

- **Mantenga la pluma de la grúa y la carga** a una distancia *mínima* de **20 pies (6 m)** de las líneas con voltajes menores de 350 kV y a **50 pies (15 m)** de las líneas con voltajes mayores de 350 kV. Siempre suponga que la línea está energizada y no permita que nada se acerque a una distancia menor a la distancia mínima exigida por OSHA, salvo que haya confirmado con el dueño/operador del servicio público que la línea ya no está energizada.
- **Cuanto mayor es el voltaje, mayor es la distancia de seguridad requerida.** Contacte a Rhode Island Energy y consulte las normas de OSHA en [osha.gov](https://www.osha.gov) para conocer los requisitos específicos de distancias de seguridad y las precauciones para no invadir la zona de seguridad.
 - Una vez que haya establecido las distancias de seguridad requeridas, delimite la zona de forma clara con cinta, señalizaciones o barricadas.
- **Cuando se empleen grúas o cabrias en su sitio de trabajo,** contacte a Rhode Island Energy con suficiente anticipación para que se puedan tomar las medidas necesarias para proteger las instalaciones.



Use a un vigía dedicado

- **Utilice siempre a un vigía dedicado en tierra** que pueda calcular de forma segura las distancias entre el equipo de elevación y las líneas eléctricas.
- **Los operadores de grúas y cabrias** deben estar en permanente comunicación con el vigía dedicado para cumplir con los requisitos de distancias de seguridad de las líneas eléctricas.
- **El vigía debería ocuparse únicamente de la seguridad respecto de las líneas eléctricas.** No distraiga la atención del vigía asignándole otras tareas.



Avise al 811 antes de excavar



Rhode Island
Energy™

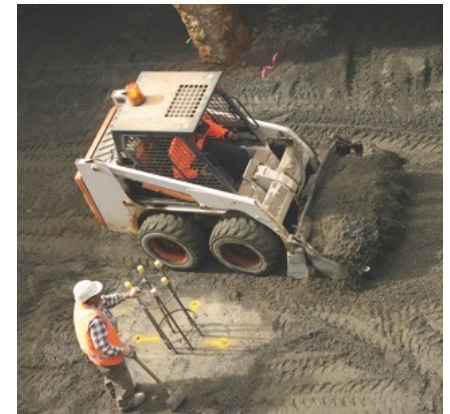
a PPL company

- **La ley del estado le exige contactar al 811 por teléfono o por Internet con suficiente anticipación antes de excavar o remover tierra, incluso si se trata de tareas menores.** Este servicio gratuito se encargará de avisarles a las compañías de servicios públicos miembro cercanas a la zona de excavación que marquen la ubicación de sus instalaciones subterráneas para que usted pueda excavar a una distancia segura.
 - Llame al 811 o solicite un ticket de excavación online en **digsafe.com** como mínimo 72 horas antes de excavar en Rhode Island. Este plazo no incluye fines de semana ni asuetos legales.
- **Antes de llamar al 811, marque la ruta de excavación** para que los localizadores puedan identificarla fácilmente y marcar las instalaciones afectadas.
- **Si no avisa al 811 antes de excavar, corre el riesgo de golpear una instalación subterránea.** Usted y sus compañeros de trabajo podrían sufrir lesiones o morir. Además, podría ser responsable de los daños y perjuicios ocasionados.



Determina lo que está **bajo tierra.**

Llama antes de excavar.



Siempre comuníquese con Dig Safe® antes de excavar y para conocer los requisitos más actuales.

Excave de manera segura








- **Hable con el dueño de la propiedad.** Pregunte si existen instalaciones subterráneas privadas que quizá no pertenezcan a una compañía de servicios públicos y, por tanto, **NO** serán marcadas por el localizador.
- **Respete las marcas localizadoras.** Mantenga las marcas indicadoras de servicios públicos y sígalas al excavar. Si encuentra una instalación no marcada, deje de excavar y llame de inmediato al 811.
- **Excave con cuidado. NO USE equipo de excavación mecánica dentro de la “zona de tolerancia”.** En Rhode Island, esta zona es la mitad del diámetro conocido de la instalación subterránea de servicios públicos marcada más 18 pulgadas (45 cm) en cada lado. Por su seguridad, use ÚNICAMENTE herramientas manuales o tecnología de vacío dentro de esta zona.



Siempre comuníquese con Dig Safe® antes de excavar y para conocer los requisitos más actuales.

- **Conozca el código de colores de los servicios públicos subterráneos:**

CÓDIGO DE COLORES DE LAS MARCAS LOCALIZADORAS DE LA AMERICAN PUBLIC WORKS ASSOCIATION

	Líneas de energía eléctrica		Tuberías de agua tratada, fangosa y para riego
	Tuberías de gas, petróleo o vapor		Redes cloacales y drenajes
	Líneas, cables o conductos de comunicación		Marcas topográficas temporales
	Agua potable		Excavación propuesta

Si su equipo hace contacto con una línea eléctrica



Rhode Island
Energy™
a PPL company

- **Suponga que tanto el equipo como la línea están energizados.**
- **Aleje el equipo de la línea**, si puede hacerlo de manera segura.
- **Pida que alguien llame al 911 y a Rhode Island Energy de inmediato.**
- **Permanezca en el equipo** hasta que los trabajadores de Rhode Island Energy le indiquen que puede bajar.
- **Advierta a los demás que se alejen** de la línea y de cualquier objeto que la esté tocando.
- **Si se ve obligado a bajar del equipo debido a un incendio u otro peligro:**
 - Salte lejos, con los dos pies juntos y sin tocar el equipo y el suelo al mismo tiempo. Aterrice con los pies juntos.
 - Luego aléjese arrastrando los pies con movimientos cortos, manteniéndolos bien juntos y en el suelo en todo momento. Después de alejarse, **NO** regrese al equipo hasta que Rhode Island Energy indique que es seguro hacerlo.



Cómo reconocer una fuga en una tubería de gas natural

- Si se realiza cualquier obra que implique cavar, sondear o excavar en su sitio de trabajo, **esté alerta a CUALQUIER señal de fuga en la tubería de gas:**
 - **Olor característico, similar al azufre**
 - **Un sonido de siseo, silbido o rugido**
 - **Polvo que vuela por el aire proveniente de un orificio en la tierra**
 - **Burbujeo continuo en el agua**
 - **Vegetación muerta o moribunda (en un zona normalmente húmeda) sobre o cerca de una tubería**
 - **Una tubería expuesta después de un incendio, inundación u otro desastre natural**
 - **Una conexión dañada a un artefacto de gas**

Las tuberías de gas natural pueden ser de color naranja, negro o amarillo.



Cómo responder ante una fuga en una tubería de gas natural

- **Si golpea una tubería de gas o sospecha que hay una fuga de gas, asuma que existe un peligro y tome estas precauciones:**
 - **Abandone el equipo.** Advierta a los demás acerca del peligro y abandone el lugar de inmediato. No se acerque hasta que el personal le indique que es seguro regresar.
 - **NO use cerillos (fósforos), encendedores, cigarrillos (incluidos cigarrillos electrónicos o vapeadores), llaves de luz ni nada eléctrico,** ni siquiera un teléfono o control para abrir el portón del garaje. Incluso una chispa puede encender el gas y provocar un incendio o una explosión.
 - **NO opere válvulas de tuberías subterráneas ni intente detener el flujo del gas.** Nunca entierre una tubería si hubo algún tipo de contacto.
 - **Desde un lugar seguro, llame al 911 y a Rhode Island Energy de inmediato.** Por ley, los excavadores deben llamar al 911 si detectan un escape de gas.
 - **Reporte el incidente a su supervisor.**
- **Repase su plan de emergencia antes de comenzar el trabajo para que todos sepan qué hacer en caso de contacto con una tubería de gas.**



Repaso de las medidas de seguridad



Rhode Island
Energy™
a PPL company

- **Identifique todas las líneas eléctricas y equipos eléctricos al llegar al sitio de trabajo. Inspeccione el sitio nuevamente todos los días y repase el plan de emergencia.**
- **Mantenga la distancia de seguridad requerida de las líneas eléctricas aéreas. Contacte a Rhode Island Energy y consulte las normas de OSHA en [osha.gov](https://www.osha.gov) para conocer los requisitos específicos de distancias de seguridad.**
- **Mantenga las plumas de las grúas y las cargas a una distancia *mínima* de **20 pies (6 m)** de las líneas con voltajes menores de 350 kV y a **50 pies (15 m)** de las líneas con voltajes mayores de 350 kV.**
- **Siempre use a un vigía dedicado.**
- **Si ocurre un contacto con una línea eléctrica, siga los procedimientos de seguridad correspondientes y llame de inmediato al **911** y a Rhode Island Energy.**
- **Llame al 811 como mínimo varios días hábiles antes de excavar.**
- **Conozca las señales que advierten la presencia de una fuga de gas natural y repase su plan de emergencia.**
- **Si choca con una tubería de gas natural, abandone el lugar, evite el riesgo de generar chispas y llame al **911** y a Rhode Island Energy de inmediato. Llame aunque el daño a la tubería de gas no sea visible.**



Información de contacto del localizador de servicios públicos subterráneos



Rhode Island
Energy™
a PPL company

Llame al 811 o solicite un ticket de excavación online: **811** o **1-888-DIG-SAFE (344-7233)**. Visite **digsafe.com**.



Determina lo que está **bajo tierra.**
Llama antes de excavar.

Información de contacto ante emergencias



- Ante una emergencia de gas, llame al 911 y a Rhode Island Energy al 1-800-640-1595. ¡Siempre **llame al 911** si sospecha que hay una fuga de gas!
- Ante una emergencia eléctrica, llame al 911 y a Rhode Island Energy al 1-855-RIE-1102 (743-1102).

Información de contacto



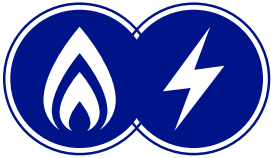
**Rhode Island
Energy™**
a PPL company

Para obtener información adicional, visite el sitio web de Rhode Island Energy en rienergy.e-smartworkers.com.



Trabajador esté alerta™

Trabaje de manera segura cerca de líneas eléctricas
y tuberías de gas natural



**Para reportar una emergencia, llame al 911 y
a Rhode Island Energy de inmediato.**

Emergencias de gas natural: 1-800-640-1595

Emergencias eléctricas: 1-855-RIE-1102 (743-1102)

¡Siempre llame al 911 si sospecha que hay una fuga de gas!

¿Huele a gas? No pierda un segundo. Llame al 911.



**Rhode Island
Energy™**

a PPL company