



Rhode Island Energy™
a PPL company

Trabajador esté alerta™ Trabaje de manera segura cerca de líneas eléctricas y tuberías de gas natural

Para reportar una emergencia, llame al 911 y a Rhode Island Energy de inmediato.
Emergencias de gas natural: 1-800-640-1595
Emergencias eléctricas: 1-855-RIE-1102 (743-1102)
¡Siempre llame al 911 si sospecha que hay una fuga de gas!

**¿Huele a gas?
No pierda un segundo.
Llame al 911.**

Haga clic en cada diapositiva para avanzar.

Antes de oscurecer el salón, dé la bienvenida y haga una síntesis.

Comience por presentar el programa y su tema:

- La sesión de hoy se enfoca en la seguridad al trabajar cerca de líneas eléctricas aéreas y subterráneas y de tuberías de gas natural. Los procedimientos que explicaremos hoy permitirán que ustedes y sus compañeros trabajadores trabajen de forma más segura. En cambio, si ignoran las normas de seguridad relacionadas con instalaciones de servicios públicos, ustedes y los miembros del equipo corren el riesgo de sufrir lesiones graves e incluso la muerte. Por favor, presten mucha atención y pregunten si tienen alguna duda.

Baje las luces de la sala y comience la presentación.

Respete el poder de la electricidad



- **Al llegar al sitio del trabajo, siempre identifique las líneas eléctricas, postes, cables tensores y equipos montados en plataformas.** Señáleselos a sus compañeros de trabajo.
- **Esté atento a las líneas eléctricas aéreas.**
- **Suponga que todas las líneas eléctricas aéreas están energizadas,** incluidos los cables de servicio que van de los postes a los edificios.
- **Inspeccione el sitio todos los días** ya que las condiciones pueden cambiar.
- **Repase su plan de emergencia antes** de comenzar el trabajo para que todos sepan qué hacer en caso de contacto con una línea eléctrica.



#53835 © 2023 Culver Media, LLC 800-428-5837

2

Respete el poder de la electricidad. Siga estas sencillas mejores prácticas antes de comenzar a trabajar:

- Al llegar al sitio del trabajo, siempre identifique las líneas eléctricas, postes, cables tensores y equipos montados en plataformas. Señáleselos a sus compañeros de trabajo. Repase los procedimientos de seguridad adecuados, antes de comenzar a trabajar.
- Esté atento a las líneas eléctricas aéreas ocultas detrás de árboles o edificios y a los equipos en tierra que pueden estar ocultos detrás de arbustos o pequeños árboles.
- Suponga que todas las líneas eléctricas aéreas están energizadas y son potencialmente peligrosas, incluidos los cables de servicio entre los postes y los edificios. Es posible que estos cables parezcan estar aislados, pero todo el recubrimiento que ve está diseñado para proteger los cables del clima y no para protegerlo a usted de una descarga eléctrica. El contacto puede ser mortal, por tanto, mantenga distancia.
- Inspeccione el sitio todos los días ya que las condiciones pueden cambiar. Siempre verifique el sitio antes de comenzar el día de trabajo.
- Repase su plan de emergencia antes de comenzar el trabajo para que todos sepan qué hacer en caso de contacto con una línea eléctrica.

Mantenga la distancia de seguridad requerida de las líneas eléctricas aéreas



- Mantenga una distancia de seguridad *mínima* de **10 pies (3 m)** de las líneas eléctricas aéreas que transmiten hasta 50 kV.
- Las líneas de mayor voltaje requieren mayor distancia de seguridad. Contacte a Rhode Island Energy y consulte las normas de OSHA en osha.gov para conocer las distancias de seguridad específicas.
- Si su trabajo requiere que usted trabaje a una distancia menor a la mínima requerida, llame a Rhode Island Energy con suficiente anticipación para realizar los arreglos de seguridad adecuados.
- Las distancias de seguridad eléctrica que se mencionan aquí son las mínimas. Mantenga siempre la distancia máxima posible.
- Marque claramente los límites con cinta, señalizaciones o barricadas para que usted, sus herramientas y su equipo mantengan la distancia requerida de las líneas eléctricas.



#53835 © 2023 Culver Media, LLC 800-428-5837

3

Mantenga la distancia de seguridad requerida de las líneas eléctricas aéreas.

- Mantenga una distancia de seguridad *mínima* de 10 pies (3 m) de las líneas eléctricas aéreas que transmiten hasta 50 kV. Esto se aplica a todo el personal, las herramientas y los equipos que no son grúas ni cabrias usadas en la construcción. Tenga en cuenta que el viento puede desplazar los equipos largos o altos, por tanto, se recomienda dejar más distancia por si se produce un desplazamiento inesperado.
- Las líneas de mayor voltaje requieren mayor distancia de seguridad. Contacte a Rhode Island Energy y consulte las normas de OSHA en osha.gov para conocer los requisitos específicos de distancias de seguridad. Recuerde que la mejor práctica es mantenerse siempre a la mayor distancia posible de las líneas eléctricas.
- Si su trabajo requiere que usted trabaje a una distancia menor a la mínima requerida de las líneas eléctricas, llame a Rhode Island Energy con bastante tiempo de anticipación para realizar los arreglos de seguridad adecuados. Ellos tomarán las medidas necesarias para que pueda trabajar sin riesgo. Ignorar los procedimientos de seguridad y no llamar pueden tener consecuencias fatales o poner en riesgo la vida.
- Las distancias de seguridad eléctrica que se mencionan aquí son las mínimas. Mantenga siempre la distancia máxima posible.
- Marque claramente los límites con cinta, señalizaciones o barricadas para que usted, sus herramientas y su equipo mantengan la distancia requerida de las líneas eléctricas.

Grúas y cabrias usadas en la construcción



- **Mantenga la pluma de la grúa y la carga** a una distancia *mínima* de **20 pies (6 m)** de las líneas con voltajes menores de 350 kV y a **50 pies (15 m)** de las líneas con voltajes mayores de 350 kV. Siempre suponga que la línea está energizada y no permita que nada se acerque a una distancia menor a la distancia mínima exigida por OSHA, salvo que haya confirmado con el dueño/operador del servicio público que la línea ya no está energizada.
- **Cuanto mayor es el voltaje, mayor es la distancia de seguridad requerida.** Contacte a Rhode Island Energy y consulte las normas de OSHA en osha.gov para conocer los requisitos específicos de distancias de seguridad y las precauciones para no invadir la zona de seguridad.
 - Una vez que haya establecido las distancias de seguridad requeridas, delimite la zona de forma clara con cinta, señalizaciones o barricadas.
- **Cuando se empleen grúas o cabrias en su sitio de trabajo,** contacte a Rhode Island Energy con suficiente anticipación para que se puedan tomar las medidas necesarias para proteger las instalaciones.



#53835 © 2023 Culver Media, LLC 800-428-5837

4

Las grúas y cabrias usadas en la construcción requieren precauciones de seguridad distintas a las del resto de los equipos.

- Mantenga la pluma de la grúa y la carga a una distancia *mínima* de 20 pies (6 m) para voltajes menores de 350 kV y a 50 pies (15 m) para voltajes mayores de 350 kV. Siempre suponga que la línea está energizada y no permita que nada se acerque a una distancia menor a la distancia mínima exigida por OSHA, salvo que haya confirmado con el operador del servicio público que la línea ya no está energizada.
- Cuanto mayor es el voltaje, mayor es la distancia de seguridad requerida. Consulte a Rhode Island Energy y las normas de OSHA en osha.gov para conocer los requisitos específicos de distancias de seguridad y las precauciones para no invadir la zona de seguridad.
 - Una vez que haya establecido las distancias de seguridad correctas, delimite la zona de forma clara para mantener a los trabajadores y al equipo a la distancia requerida.
- Cuando se empleen grúas o cabrias en su sitio de trabajo, contacte a Rhode Island Energy con suficiente anticipación para que se puedan tomar las medidas necesarias para proteger las instalaciones.

Use a un vigía dedicado



- **Utilice siempre a un vigía dedicado en tierra** que pueda calcular de forma segura las distancias entre el equipo de elevación y las líneas eléctricas.
- **Los operadores de grúas y cabrias** deben estar en permanente comunicación con el vigía dedicado para cumplir con los requisitos de distancias de seguridad de las líneas eléctricas.
- **El vigía debería ocuparse únicamente de la seguridad respecto de las líneas eléctricas.** No distraiga la atención del vigía asignándole otras tareas.



#53835 © 2023 Culver Media, LLC 800-428-5837

5

Use a un vigía dedicado al trabajar con equipos de elevación cerca de líneas eléctricas

- Utilice siempre a un vigía dedicado en tierra que pueda calcular de forma segura las distancias entre el equipo de elevación y las líneas eléctricas. Al estar en tierra, el vigía tendrá una perspectiva más clara y podrá determinar las distancias con mayor precisión.
- No distraiga la atención del vigía asignándole otras tareas y jamás permita que un vigía intente guiar una carga y calcular las distancias al mismo tiempo. Corren el riesgo de sufrir lesiones o incluso morir.
- El vigía debería ocuparse únicamente de la seguridad respecto de las líneas eléctricas. Para ser eficaz, el vigía debe tener como prioridad principal el vigilar las distancias y mantener una comunicación clara con el operador del equipo.

Avisé al 811 antes de excavar

- **La ley del estado le exige contactar al 811 por teléfono o por Internet con suficiente anticipación antes de excavar o remover tierra, incluso si se trata de tareas menores.** Este servicio gratuito se encargará de avisarles a las compañías de servicios públicos miembro cercanas a la zona de excavación que marquen la ubicación de sus instalaciones subterráneas para que usted pueda excavar a una distancia segura.
 - Llame al 811 o solicite un ticket de excavación online en **digsafe.com** como mínimo 72 horas antes de excavar en Rhode Island. Este plazo no incluye fines de semana ni asuetos legales.
- **Antes de llamar al 811, marque la ruta de excavación** para que los localizadores puedan identificarla fácilmente y marcar las instalaciones afectadas.
- **Si no avisa al 811 antes de excavar, corre el riesgo de golpear una instalación subterránea.** Usted y sus compañeros de trabajo podrían sufrir lesiones o morir. Además, podría ser responsable de los daños y perjuicios ocasionados.

Siempre comuníquese con Dig Safe® antes de excavar y para conocer los requisitos más actuales.

#53835 © 2023 Culver Media, LLC 800-428-5837



Avisé al 811 antes de excavar. Las líneas eléctricas y tuberías de gas subterráneas pueden presentar un riesgo oculto pero muy real.

- La ley del estado le exige contactar al 811 por teléfono o por Internet con suficiente anticipación antes de excavar o remover tierra, incluso si se trata de tareas menores. Este servicio gratuito se encargará de avisarles a las compañías de servicios públicos miembro cercanas a la zona de excavación que marquen la ubicación de sus instalaciones subterráneas para que usted pueda excavar a una distancia segura.
 - Llame al 811 o solicite un ticket de excavación online en **digsafe.com** como mínimo 72 horas antes de excavar en Rhode Island. Este plazo no incluye fines de semana ni asuetos legales. El servicio es gratuito; en cambio, el precio por no llamar puede ser muy elevado. A la larga, añadir unos días adicionales para realizar esta tarea cuesta menos que pasarse meses o incluso años recuperándose física y financieramente de un accidente con una línea o tubería de servicio público.
- Antes de llamar al 811, marque la ruta de excavación para que los localizadores puedan identificarla fácilmente y marcar las instalaciones afectadas.
- Si no avisa al 811, corre el riesgo de golpear una instalación subterránea. Usted y sus compañeros de trabajo podrían sufrir lesiones o morir. Además, usted podría ser responsable de los daños y perjuicios ocasionados. No corra riesgos. Avisé al 811 antes de excavar: ¡Es obligatorio por ley!

Siempre comuníquese con Dig Safe® antes de excavar y para conocer los requisitos más actuales.

Excave de manera segura



- **Hable con el dueño de la propiedad.** Pregunte si existen instalaciones subterráneas privadas que quizá no pertenezcan a una compañía de servicios públicos y, por tanto, **NO** serán marcadas por el localizador.
- **Respete las marcas localizadoras.** Mantenga las marcas indicadoras de servicios públicos y sígalas al excavar. Si encuentra una instalación no marcada, deje de excavar y llame de inmediato al 811.
- **Excave con cuidado. NO USE equipo de excavación mecánica dentro de la "zona de tolerancia".** En Rhode Island, esta zona es la mitad del diámetro conocido de la instalación subterránea de servicios públicos marcada más 18 pulgadas (45 cm) en cada lado. Por su seguridad, use ÚNICAMENTE herramientas manuales o tecnología de vacío dentro de esta zona.



Siempre comuníquese con Dig Safe® antes de excavar y para conocer los requisitos más actuales.

- **Conozca el código de colores de los servicios públicos subterráneos:**

CÓDIGO DE COLORES DE LAS MARCAS LOCALIZADORAS DE LA AMERICAN PUBLIC WORKS ASSOCIATION

 Líneas de energía eléctrica	 Tuberías de agua tratada, fangosa y para riego
 Tuberías de gas, petróleo o vapor	 Redes cloacales y drenajes
 Líneas, cables o conductos de comunicación	 Marcas topográficas temporales
 Agua potable	 Excavación propuesta

#53835 © 2023 Culver Media, LLC 800-428-5837

7

Excave de manera segura. Después de avisar al 811, el servicio de localización de servicios públicos subterráneos hará los arreglos para que cada compañía de servicios públicos envíe a una persona para marcar las instalaciones subterráneas.

- Hable con el dueño de la propiedad. Pregunte si existen instalaciones subterráneas privadas que quizá no pertenezcan a una compañía de servicios públicos y, por tanto, no serán marcadas por el localizador.
- Respete las marcas. Mantenga las marcas indicadoras de servicios públicos y sígalas al excavar. Recuerde que avisar al 811 es solo el primer paso. Este sistema solo funciona si sigue las marcas del localizador cada vez que excava cerca de instalaciones de servicios públicos subterráneos. Y recuerde que si encuentra una instalación subterránea que no fue marcada por el localizador, debe dejar de excavar y llamar de inmediato al 811.
- Excave con cuidado. NO USE equipo de excavación mecánica dentro de la "zona de tolerancia". En Rhode Island, esta zona es la mitad del diámetro conocido de la instalación subterránea de servicios públicos marcada más 18 pulgadas (45 cm) en cada lado. Por su seguridad, use ÚNICAMENTE herramientas manuales o tecnología de vacío dentro de esta zona.
- Conozca el código de los servicios públicos subterráneos. Las compañías de servicios públicos utilizan estos colores para marcar sus instalaciones. Aprenda el código para no correr riesgos.
 - Rojo: Líneas de energía eléctrica
 - Amarillo: Tuberías de gas, petróleo o vapor
 - Naranja: Líneas, cables o conductos de comunicación
 - Azul: Agua potable
 - Morado: Tuberías de agua tratada, fangosa y para riego
 - Verde: Redes cloacas y drenajes
 - Rosado: Marcas topográficas temporales
 - Blanco: Excavación propuesta

Si su equipo hace contacto con una línea eléctrica



- **Suponga que tanto el equipo como la línea están energizados.**
- **Aleje el equipo de la línea**, si puede hacerlo de manera segura.
- **Pida que alguien llame al 911 y a Rhode Island Energy de inmediato.**
- **Permanezca en el equipo** hasta que los trabajadores de Rhode Island Energy le indiquen que puede bajar.
- **Advierta a los demás que se alejen** de la línea y de cualquier objeto que la esté tocando.
- **Si se ve obligado a bajar del equipo debido a un incendio u otro peligro:**
 - Salte lejos, con los dos pies juntos y sin tocar el equipo y el suelo al mismo tiempo. Aterrice con los pies juntos.
 - Luego aléjese arrastrando los pies con movimientos cortos, manteniéndolos bien juntos y en el suelo en todo momento. Después de alejarse, **NO** regrese al equipo hasta que Rhode Island Energy indique que es seguro hacerlo.



#53835 © 2023 Culver Media, LLC 800-428-5837

8

Si su equipo hace contacto con una línea eléctrica, es crucial seguir el procedimiento de seguridad adecuado.

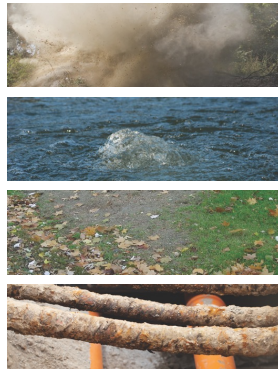
- Suponga que tanto el equipo como la línea están energizados.
- Aleje el equipo de la línea, si puede hacerlo de manera segura.
- Pida que alguien llame al 911 y a Rhode Island Energy de inmediato. El personal de la compañía responderá e interrumpirá el suministro eléctrico.
- Permanezca en el equipo hasta que el personal de Rhode Island Energy le indique que puede bajar. Usted estará a salvo siempre que conserve la calma y se quede en el lugar. Espere a que Rhode Island Energy le indique que es seguro abandonar el equipo o moverlo.
- Advierta a los demás que se alejen de la línea y de cualquier objeto que la esté tocando. Ante un contacto con una línea eléctrica, quienes están en tierra son quienes corren mayor riesgo de descarga.
- Si se ve obligado a bajar del equipo debido a un incendio, siga el procedimiento correcto para saltar:
 - Salte lejos, con los dos pies juntos y sin tocar el equipo y el suelo al mismo tiempo. Si toca el equipo y el suelo al mismo tiempo, podría sufrir una descarga. Haga todo lo posible por caer con los dos pies al mismo tiempo.
 - Luego aléjese arrastrando los pies con movimientos cortos, manteniéndolos bien juntos y en el suelo en todo momento. Evite la tentación de salir corriendo o dar pasos largos, pues esto lo pone en riesgo de recibir una descarga eléctrica. Después de alejarse, **NO** regrese al equipo hasta que Rhode Island Energy indique que es seguro hacerlo.

Haga una demostración del procedimiento del salto y pase a la siguiente diapositiva.

Cómo reconocer una fuga en una tubería de gas natural



- Si se realiza cualquier obra que implique cavar, sondear o excavar en su sitio de trabajo, **esté alerta a CUALQUIER señal de fuga en la tubería de gas:**
 - Olor característico, similar al azufre
 - Un sonido de siseo, silbido o rugido
 - Polvo que vuela por el aire proveniente de un orificio en la tierra
 - Burbujeo continuo en el agua
 - Vegetación muerta o moribunda (en un zona normalmente húmeda) sobre o cerca de una tubería
 - Una tubería expuesta después de un incendio, inundación u otro desastre natural
 - Una conexión dañada a un artefacto de gas



Las tuberías de gas natural pueden ser de color naranja, negro o amarillo.

#53835 © 2023 Culver Media, LLC 800-428-5837

9

Cómo reconocer una fuga en una tubería de gas natural. Es importante conocer las señales de alerta.

- Si se realiza cualquier obra que implique cavar, sondear o excavar en su sitio de trabajo, **esté alerta a CUALQUIER señal de fuga en la tubería de gas. Las señales son:**
 - Olor característico, similar al azufre. No todo el gas está odorizado y, a veces, incluso el gas odorizado es difícil de oler. **NO** confíe solo en su olfato para detectar una fuga.
 - Un sonido de siseo, silbido o rugido. El sonido variará dependiendo de la presión que exista en la tubería.
 - Polvo que vuela por el aire proveniente de un orificio en la tierra. Esto también variará según la presión existente.
 - Burbujeo continuo en el agua. Esto puede ocurrir en charcos, arroyos o zonas de agua estancada.
 - Vegetación muerta o moribunda (en una zona normalmente húmeda) sobre o cerca de una tubería.
 - Una tubería expuesta después de un incendio, inundación u otro desastre natural.
 - Una conexión dañada a un artefacto de gas.

Las tuberías de gas natural pueden ser de color naranja, negro o amarillo.

Cómo responder ante una fuga en una tubería de gas natural



- **Si golpea una tubería de gas o sospecha que hay una fuga** de gas, asuma que existe un peligro y tome estas precauciones:
 - **Abandone el equipo.** Advierta a los demás acerca del peligro y abandone el lugar de inmediato. No se acerque hasta que el personal le indique que es seguro regresar.
 - **NO use cerillos (fósforos), encendedores, cigarrillos (incluidos cigarrillos electrónicos o vapeadores), llaves de luz ni nada eléctrico,** ni siquiera un teléfono o control para abrir el portón del garaje. Incluso una chispa puede encender el gas y provocar un incendio o una explosión.
 - **NO opere válvulas de tuberías subterráneas ni intente detener el flujo del gas.** Nunca entierre una tubería si hubo algún tipo de contacto.
 - **Desde un lugar seguro, llame al 911 y a Rhode Island Energy de inmediato.** Por ley, los excavadores deben llamar al 911 si detectan un escape de gas.
 - **Reporte el incidente a su supervisor.**
- **Repase su plan de emergencia antes de comenzar el trabajo para que todos sepan qué hacer en caso de contacto con una tubería de gas.**



#53835 © 2023 Culver Media, LLC 800-428-5837

10

Cómo responder ante una fuga en una tubería de gas natural. El principal riesgo de una fuga de gas natural es una explosión. Incluso la chispa más insignificante puede encender el gas y las chispas pueden originarse debido a causas inesperadas. Por tanto, es importante saber qué hacer y qué no hacer al detectar una fuga de gas natural.

- Si hace contacto con una tubería de gas o sospecha que hay una fuga de gas, suponga que existe un peligro y tome las siguientes precauciones:
 - Abandone el equipo. Advierta a los demás acerca del peligro y abandone el lugar de inmediato. No se acerque hasta que el personal de la compañía de servicios públicos le indique que es seguro regresar.
 - NO use cerillos (fósforos), encendedores, cigarrillos (incluidos cigarrillos electrónicos o vapeadores), llaves de luz ni nada eléctrico, ni siquiera un teléfono o control para abrir el portón del garaje. Incluso una chispa puede encender el gas y provocar un incendio o una explosión.
 - NO opere válvulas de tuberías subterráneas ni intente detener el flujo del gas. Nunca entierre una tubería si hubo algún tipo de contacto.
 - Desde un lugar seguro, llame al 911 y a Rhode Island Energy de inmediato. Ante CUALQUIER tipo de contacto con una tubería de gas natural, llame. Hágalo aunque el daño no sea visible. Incluso si simplemente se raspa el recubrimiento de una tubería de gas, la tubería podría tener fallas en el futuro. Cortar un cable de trazado hace que la tubería de gas sea imposible de localizar en el futuro.
 - Y si hay escape de gas, usted está obligado por ley a llamar al 911.
 - Reporte el incidente a su supervisor.
- Repase su plan de emergencia antes de comenzar el trabajo para que todos sepan qué hacer en caso de contacto con una tubería de gas.

Repaso de las medidas de seguridad



- Identifique todas las líneas eléctricas y equipos eléctricos al llegar al sitio de trabajo. Inspeccione el sitio nuevamente todos los días y repase el plan de emergencia.
- Mantenga la distancia de seguridad requerida de las líneas eléctricas aéreas. Contacte a Rhode Island Energy y consulte las normas de OSHA en [osha.gov](https://www.osha.gov) para conocer los requisitos específicos de distancias de seguridad.
- Mantenga las plumas de las grúas y las cargas a una distancia *mínima* de 20 pies (6 m) de las líneas con voltajes menores de 350 kV y a 50 pies (15 m) de las líneas con voltajes mayores de 350 kV.
- Siempre use a un vigía dedicado.
- Si ocurre un contacto con una línea eléctrica, siga los procedimientos de seguridad correspondientes y llame de inmediato al 911 y a Rhode Island Energy.
- Llame al 811 como mínimo varios días hábiles antes de excavar.
- Conozca las señales que advierten la presencia de una fuga de gas natural y repase su plan de emergencia.
- Si choca con una tubería de gas natural, abandone el lugar, evite el riesgo de generar chispas y llame al 911 y a Rhode Island Energy de inmediato. Llame aunque el daño a la tubería de gas no sea visible.



#53835 © 2023 Culver Media, LLC 800-428-5837

11

Repasemos los puntos clave de esta presentación.

- Identifique todas las líneas eléctricas y equipos eléctricos al llegar al sitio de trabajo. Inspeccione el sitio nuevamente todos los días y repase el plan de emergencia. Siempre advierta a sus compañeros de trabajo acerca de la presencia de líneas eléctricas y equipos eléctricos.
- Mantenga la distancia de seguridad requerida de las líneas eléctricas aéreas. Contacte a Rhode Island Energy y consulte las normas de OSHA en [osha.gov](https://www.osha.gov) para conocer los requisitos específicos de distancias de seguridad.
- Mantenga las plumas de las grúas y las cargas a una distancia *mínima* de 20 pies (6 m) de las líneas con voltajes menores de 350 kV y a 50 pies (15 m) de las líneas con voltajes mayores de 350 kV.
- Siempre use a un vigía dedicado para verificar las distancias entre el equipo y las líneas eléctricas aéreas.
- Si ocurre un contacto con una línea eléctrica, siga los procedimientos de seguridad y llame de inmediato al 911 y a Rhode Island Energy.
- Avise al 811 antes de excavar. Asegúrese de llamar la cantidad de días hábiles requeridos antes de excavar o remover tierra. Respete las marcas y excave con cuidado.
- Conozca las señales que advierten la presencia de una fuga de gas natural y repase su plan de emergencia.
- Si por accidente golpea una tubería de gas natural, abandone el lugar, evite el riesgo de generar chispas y llame al 911 y a Rhode Island Energy de inmediato. Llame aunque el daño a la tubería de gas no sea visible.

Información de contacto del localizador de servicios públicos subterráneos

Llame al 811 o solicite un ticket de excavación online: **811** o **1-888-DIG-SAFE (344-7233)**.
Visite digsafe.com.



Determina lo que está **bajo tierra**.
Llama antes de excavar.

Para comunicarse con el servicio de localización de servicios públicos subterráneos, llame al **811** o haga un pedido online en digsafe.com.

Información de contacto ante emergencias



- Ante una emergencia de gas, llame al 911 y a Rhode Island Energy al 1-800-640-1595. ¡Siempre **llame al 911** si sospecha que hay una fuga de gas!
- Ante una emergencia eléctrica, llame al 911 y a Rhode Island Energy al 1-855-RIE-1102 (743-1102).

#53835 © 2023 Culver Media, LLC 800-428-5837

13

Ante una emergencia de gas, llame al 911 y a Rhode Island Energy al 1-800-640-1595. ¡Siempre llame al 911 si sospecha que hay una fuga de gas!

Ante una emergencia eléctrica, llame al 911 y a Rhode Island Energy al 1-855-RIE-1102 (743-1102).

Información de contacto

Para obtener información adicional, visite el sitio web de Rhode Island Energy en rienergy.e-smartworkers.com.



Para obtener información adicional, visite el sitio web de Rhode Island Energy en rienergy.e-smartworkers.com.

Trabajador esté alerta™
Trabaje de manera segura cerca de líneas eléctricas
y tuberías de gas natural

 **Para reportar una emergencia, llame al 911 y a Rhode Island Energy de inmediato.**
Emergencias de gas natural: 1-800-640-1595
Emergencias eléctricas: 1-855-RIE-1102 (743-1102)
¡Siempre llame al 911 si sospecha que hay una fuga de gas!

¿Huele a gas? No pierda un segundo. Llame al 911.


Rhode Island Energy™
a PPL company



Gracias por su atención.

Acepte preguntas e inicie el debate. Si está utilizando la guía del instructor, ahí encontrará más detalles acerca de las propiedades de la electricidad y del gas natural, cuándo comunicarse con Rhode Island Energy y otra información.

Rhode Island Energy les agradece por contribuir a la seguridad de los contratistas.